



ACERCA DE NOSOTROS



Fundación Interandinos es una entidad sin ánimo de lucro que tiene como objetivo contribuir a la conservación y restauración de la biodiversidad colombiana. Nuestro trabajo se centra en la realización de investigaciones científicas, educación ambiental y divulgación, así como en la restauración de ecosistemas degradados. Sabemos que a través de nuestro trabajo podemos ayudar a preservar la flora y fauna únicas de Colombia y promover prácticas de desarrollo sostenible.

NUESTRO EQUIPO



Valentina Echeverry S.

Bióloga, interesada en las áreas de Conservación, Ecología y Fisiología de mamíferos, herpetos y aves. Principalmente con experiencia en el estudio de mamíferos. Especialista SIG en formación.



Camilo A. Estupiñan O.

Biólogo, estudiante de Maestría en Ingeniería de la Universidad Icesi. Interesado principalmente en reptiles y anfibios, su ecología, fisiología y proyectos de ciencia de datos con estos grupos. También interesado en proyectos de divulgación científica



Laura Fernández F.

Bióloga de la universidad Icesi, con interés en trabajar en áreas de Conservación de la Biodiversidad y Manejo sostenible, Gestión de proyectos y Manejo de Recursos Naturales; con experiencia en actividades de campo como captura, manipulación y marcaje de aves y mamíferos



Laura M. Sánchez C.

Bióloga egresada de la Universidad ICESI, interesada en mamíferos; especialmente con interés en las áreas de Ecología del comportamiento, fisiología animal, conservación de especies y manejo de fauna silvestre. Especialista SIG en formación



Carlos D. Cárdenas C.

Biólogo. Interesado en eco-fisiología y taxonomía vegetal, con énfasis en sistemas agrícolas productivos y regenerativos



Juan José Castillo P.

Biólogo de la Universidad Icesi, con interés en el área de Conservación, con competencias en actividades de campo y laboratorio, interesado principalmente en el área de la Herpetología con énfasis en educación ambiental

NUESTROS SERVICIOS



Educación ambiental y capacitaciones

Ofrecemos sesiones de educación ambiental y capacitaciones a diversas organizaciones y a las comunidades de los lugares que visitamos con el fin de brindar conocimiento relacionados con los servicios ecosistémicos, la conservación de fauna y flora, tipos de desarrollo sostenible y la conservación de los ecosistemas en general.



Investigación científica

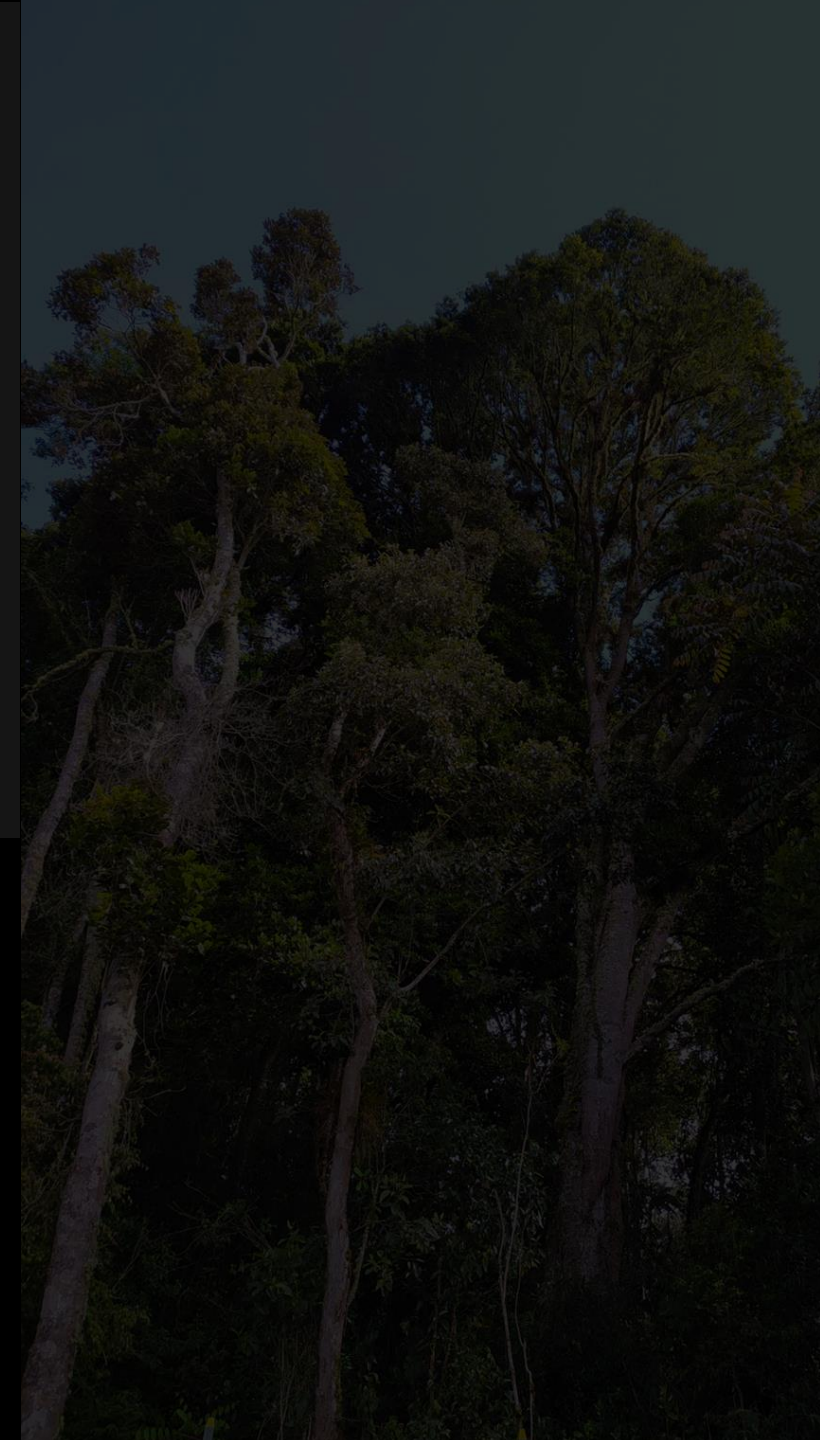
Uno de nuestros objetivos como fundación es entender y conocer más de la vida que nos rodea, es por esto que disfrutamos de realizar investigaciones científicas para responder preguntas relacionadas con evolución, fisiología, ecología, entre otras disciplinas de la biología.





Consultorías ambientales

Ofrecemos consultorías ambientales para la realización de planes de manejo, inventarios y monitoreos de fauna y flora. Estas consultorías incluyen un registro fotográfico profesional, lista de especies completa, informes de alta calidad y asesorías completas.



ANOLIS DE LENGUA AMARILLA

Anolis scypheus



Anolis scypheus, también conocido como el anolis de lengua amarilla. Es un lagarto que comúnmente se encuentran sobre la hojarasca del suelo. Tienen una coloración que se asemeja a la de las hojas secas. Los machos se diferencian de las hembras debido a que el abanico de colores en el cuello llamado gular es mucho más grande. Su mecanismo de supervivencia ante depredadores se basa en camuflarse quedándose quietos combinándose con el color de las hojarasca, volviéndolo difícil de detectar.



Habita: Diurno



Dieta: Invertebrados y algunos lagartos pequeños



Tamaño: 25 mm

Divulgación científica

Uno de los objetivos que más nos gusta es el de poder. impartir el conocimiento a todo el público que sea posible, por eso a parte de la educación ambiental y las capacitaciones, uno de los servicios que ofrecemos es la elaboración de productos de divulgación científica, en los que por medio de libros, videos, podcasts y cartillas podemos llevar el conocimiento generado a comunidades de todo el país



NUESTROS PROYECTOS



FOTOTRAMPEO EN FARALLONES DE CALI

Desplegamos 17 cámaras trampa en los Farallones de Cali, en búsqueda de los mamíferos medianos y grandes que habitan el gradiente sucesional de un bosque de niebla. Encontramos 13 especies de mamíferos silvestres, entre ellos ñeques (*Dasyprocta punctata*) guaguas (*Cuniculus paca*), ardillas (*Notosciurus granatensis*), gurrees (*Dasyopus novemcinctus*), puercoespines (*Coendou sp*), cusumbos (*Nasua sp*), perritos de monte (*Potos flavus*), conejos (*Sylvilagus sp*), zorritos (*Cerdocyon thous*), venados (*Mazama sp*), ulamás (*Eira barbara*), tigrillos (*Leopardus tigrinus*) y comadrejas (*Neogale sp*). Además, encontramos que las coberturas boscosas concentran el uso de hábitat por parte de estas especies, resaltando así la importancia de conservarlas.





HYPERFIRE



MRS MICROFIRE



HC600 HYPERFIRE



HC600 HYPERFIRE



HYPERFIRE



HC500 HYPERFIRE



SISTEMAS AGROFORESTALES DINÁMICOS SUCESIONALES

Durante los últimos años, uno de nuestros representantes estuvo en los Departamentos del Caquetá (Puerto rico) y Putumayo (Villagarzón) estableciendo sistemas productivos de hortalizas y bosques comestibles, en sistemas agroforestales dinámicos sucesionales. Estos sistemas garantizan la soberanía alimentaria, además de mejorar las condiciones del suelo. Durante estos meses, se aprendieron diferentes técnicas de agricultura regenerativa, que se planean incorporar en propuestas aplicadas, que contribuyan a lograr un desarrollo sostenible. Así mismo, se planea compartir este conocimiento a través de capacitaciones.

CAPACITACIONES PARA LA PREVENCIÓN DE ACCIDENTES OFÍDICOS



En el 2022, se empleó una propuesta de educación ambiental en el municipio de Mapiripán (Meta), a través de la cual buscábamos cambiar la percepción de las personas acerca de las serpientes, y a su vez implementar un protocolo de primeros auxilios en caso de accidente ofídico (envenenamiento por mordedura de serpiente). En cada capacitación se les explicó la importancia biológica de este grupo, así como las características morfológicas útiles para diferenciar especies venenosas de no venenosas. Por último, se les enseñó qué hacer en caso de una mordedura de serpiente, desmintiendo mitos y haciendo énfasis en qué acciones tomar para disminuir el riesgo de complicación. Las capacitaciones se dictaron a 254 trabajadores de la empresa Poligrow Colombia, divididos en varias áreas de la misma.



Capacitación para la prevención de accidentes ofídicos en las oficinas de Poligrow

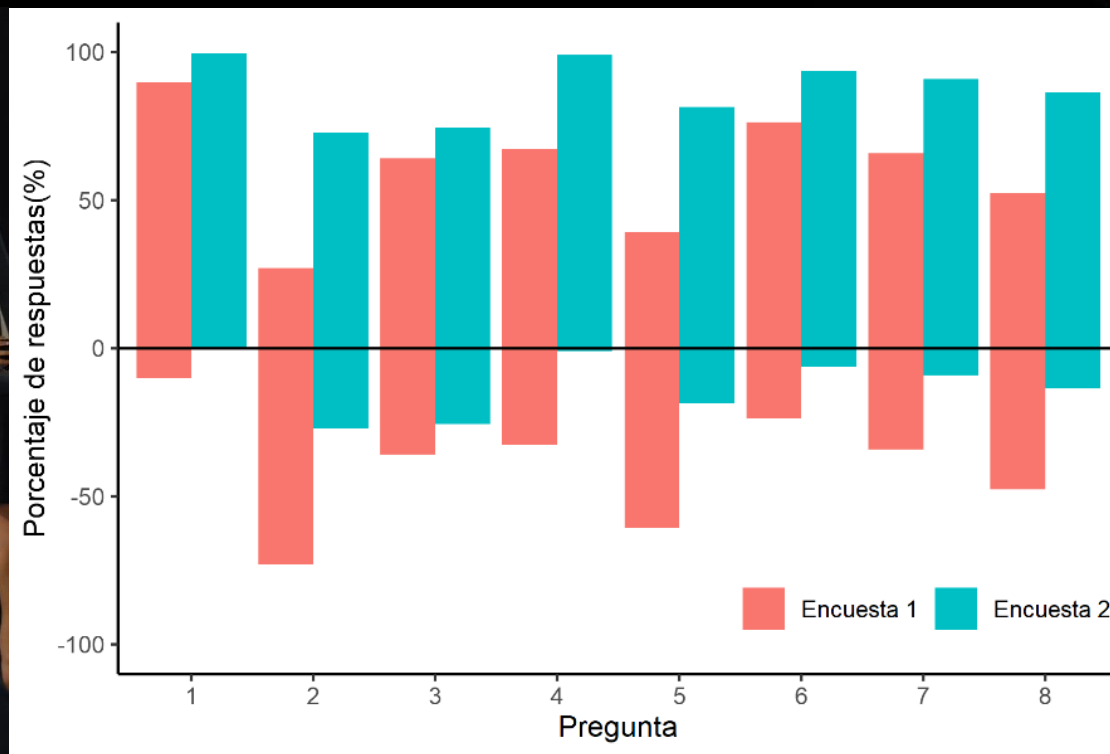


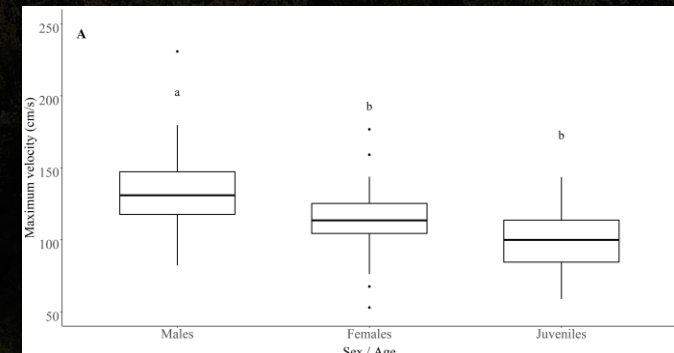
Gráfico de los resultados de las encuestas a los trabajadores antes (Encuesta 1) y después (Encuesta 2) de las capacitaciones



EVALUACIÓN DE LA IMPORTANCIA DEL DESEMPEÑO LOCOMOTOR DE LAGARTOS SOBRE SU PROBABILIDAD DE SUPERVIVENCIA

Se midió la velocidad de corrida de más de 100 individuos de los lagartos *Anolis ventrimaculatus*, adicionalmente se midieron sus variables morfológicas y la probabilidad de supervivencia de machos, hembras y juveniles. La idea de este proyecto fue encontrar si la morfología y su relación con el desempeño locomotor estaban alterando la probabilidad de supervivencia. Se encontró que los machos corrían más rápido que las hembras y los juveniles, pero esto no afectaba las probabilidades de supervivencia, sino que en todos los grupos estas probabilidades fueron iguales.

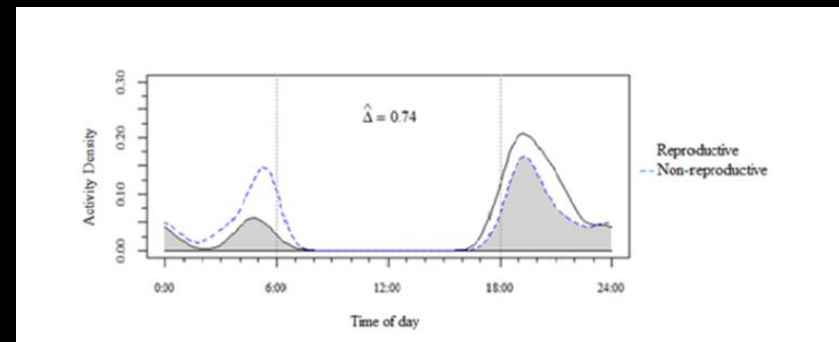
Esto resalta la importancia de un ecosistema con diferentes tipos de estructuras vegetales en el paisaje, pues si bien algunos grupos dependen de características como su velocidad para sobrevivir, algunos otros dependen de otras características como su habilidad de trepar, su habilidad de camuflarse, entre otros.





PATRONES DE ACTIVIDAD DE MURCIÉLAGOS EN DOS BOSQUES DE NIEBLA DE LA CORDILLERA OCCIDENTAL DE COLOMBIA

El estudio se llevó a cabo en el bosque de niebla en la Estación Biológica Zygia y La Minga Ecolodge. Se evaluaron los patrones temporales de actividad de los murciélagos en función del tiempo de captura utilizando redes de niebla con el objetivo de describir los patrones de actividad nocturna de dos comunidades de murciélagos en un bosque de alta montaña. Se muestrearon un total de 167 individuos de 11 especies. De manera general, determinamos que el gremio y el sexo son los factores que tienen mayor incidencia en los patrones comportamentales de los murciélagos. A nivel de comunidad, encontramos que los patrones de actividad de los individuos difieren entre nuestros sitios de muestreo. Los individuos en Zygia tuvieron dos picos de actividad, con el pico más alto que duró dos horas después del atardecer (18:00), y un pico más pequeño al amanecer (5:00 h). Por otro lado, los individuos de La Minga Ecolodge tuvieron solo un pico de actividad que fue más amplio entre las 18:00 h y las 22:00 h. Finalmente, encontramos que las hembras en estado reproductivo y no reproductivo presentaron diferencias significativas en sus patrones de actividad. Las hembras que se estaban reproduciendo tuvieron el pico más alto después del atardecer y uno significativamente más pequeño al amanecer, mientras que las hembras no reproductivas tuvieron picos similares al amanecer y al atardecer





MUESTREO VEGETAL EN LOS LLANOS ORIENTALES DE COLOMBIA

Se realizó un muestreo vegetal en la empresa Poligrow, en el municipio de Mapiripán, Meta. Allí se establecieron 21 parcelas permanentes de muestreo vegetal en los bosques de galería, sabana y morichal. Con esta metodología comparamos la diversidad y el almacenamiento de carbono de cada una de estas coberturas vegetales, además de dejar una plataforma para realizar futuros monitoreos. De esta manera, se podrá dilucidar la dinámica de establecimiento, mortalidad, recambio de especies y fijación y almacenamiento de carbono a nivel de plantas en esta zona.

CONSULTORÍAS AMBIENTALES PARA MONITOREOS Y CARACTERIZACIONES BIOLÓGICAS

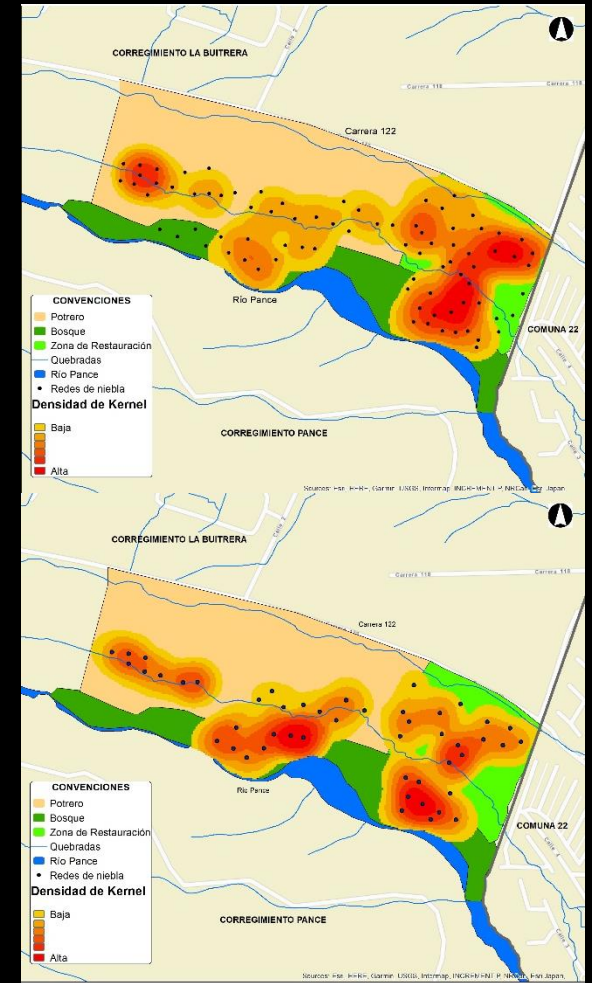


Nuestro equipo ha participado de numerosos proyectos de monitoreos y caracterizaciones de biodiversidad como consultores e investigadores. Estos proyectos se han llevado a cabo en diferentes ecosistemas de diferentes departamentos del país. Estas consultorías han incluido muestreos de herpetofauna y botanica en Mapiripán y las de mastofauna en el municipio de Malambo en el Atlantico, Buenaventura en el Valle y otros muestreos con camaras trampa en el Tolima. Adicional a las consultorías siempre intentamos dejar huella a donde vamos, ayudando con reubicaciones de animales que siempre van acompañadas de charlas y concientización Ambiental.



Nuestro equipo ha estado involucrado en proyectos de movilidad y uso de las coberturas por parte de las comunidades de murciélagos y aves en ecoparques de la ciudad de Cali. En estos proyectos se analizaron densidades de los diferentes grupos animales, en coberturas como potrero, bosque de restauración y bosque conservado. Los análisis y resultados de estos proyectos son muy importantes para entender las preferencias de las especies dependiendo de sus hábitos. En estos proyectos también hemos diseñado monitoreos a largo plazo de fauna y flora y se han realizado charlas de socialización del proyecto, videos y cartillas divulgando lo encontrado por los investigadores.

EVALUACIÓN USO DE COBERTURAS POR PARTE DE MURCIELAGOS Y AVES EN ECOPARQUES DE CALI





PARA MAYOR INFORMACIÓN:



fundacioninterandinos@gmail.com



fundacioninterandinos.org